

**“En nu lokaal!”  
Hier staan we voor.**



# **VERKIEZINGSPROGRAMMA** **2018-2022**

**Hart voor Hilversum,  
uw lokale belangenbehartiger!**

## Waar staan we voor ?

Hart voor Hilversum is de partij voor alle Hilversummers: jong of oud, arm of rijk, van elke culturele of etnische achtergrond en geaardheid. Wij zijn niet 'links' en niet 'rechts', niet conservatief en niet progressief. Wij zijn niet dogmatisch, maar pragmatisch.

Wij streven naar een dorp waarin het voor iedereen goed wonen, werken en ontspannen is. Het belang van de burgers (inwoners en lokale ondernemers) staat daarbij centraal. Wij vertegenwoordigen de bevolking en wij geloven dat bewoners hun eigen woonomgeving zelf het beste kennen. Zij weten welke ontwikkelingen goed zijn voor hun buurt en daar hoort de gemeente goed naar te luisteren. Want de gemeente is er voor de burgers en niet andersom.

Burgerparticipatie is voor ons het kernwoord. Dat betekent dat wij met iedereen praten, goed luisteren, samen oplossingen zoeken voor problemen of knelpunten en ze dan daadwerkelijk proberen op te lossen. Wij zijn een onafhankelijke lokale partij en worden dus niet vanuit Den Haag aangestuurd. We leggen dus geen verantwoording af aan een landelijk of provinciaal partijbestuur. Daarom zijn wij volledig vrij om onze eigen, Hilversumse koers te varen. Op deze manier kunnen burgers echt invloed hebben op hun directe woonomgeving.

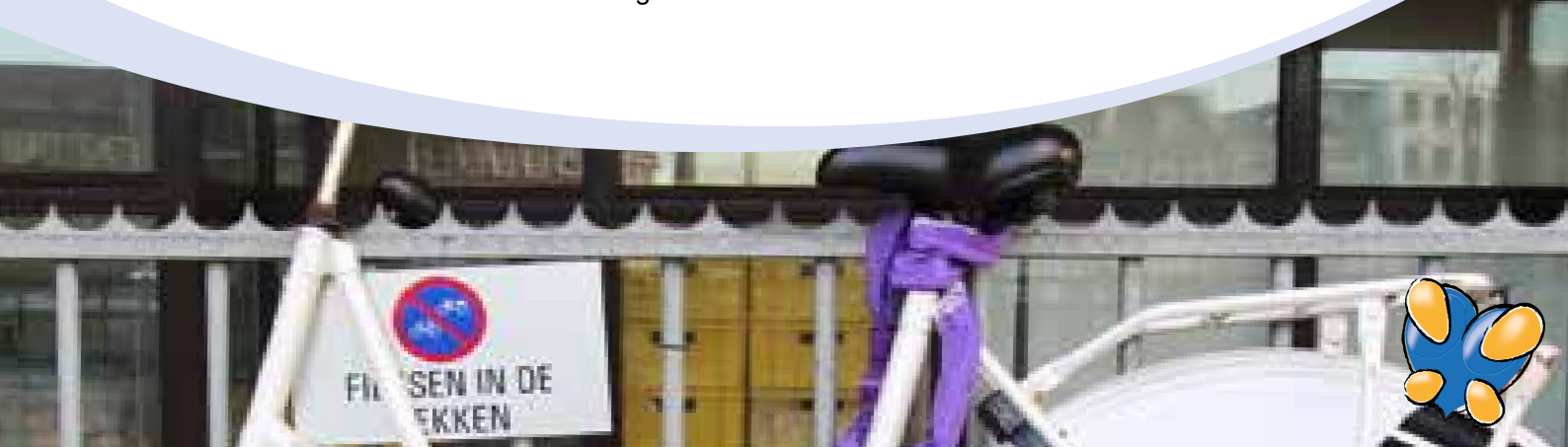
Elke buurt in Hilversum is vertegenwoordigd door minimaal één van onze mensen, die daar woont of werkt. Hij of zij weet wat er in de buurt speelt. Zo zijn wij op de hoogte en betrokken bij alle buurtbelangen.

De afgelopen jaren zijn wij uitgegroeid tot de grootste lokale partij van het Gooi en de op één na grootste partij van Hilversum. Onze mensen worden niet gedreven door persoonlijke ambities, maar zijn betrokken Hilversummers die met elkaar een mooie doorsnee van de Hilversumse samenleving vormen en de kernwaarden van Hart voor Hilversum delen. Wij worden niet op pad gestuurd met issues uit de landelijke politiek, maar zetten ons (ook buiten de Raadszaal) in voor een schoner, groener, veiliger, welvarender en socialer Hilversum, met sterke wijken en buurten. En we zien er streng op toe dat ook het stadsbestuur zich aan de regels houdt en alle burgers (inwoners en ondernemers) gelijk en rechtvaardig behandelt. En daarmee zijn wij voor de bewoners van Hilversum hét **lokaal alternatief** voor alle partijen.



## Onze 15 speerpunten voor de komende 4 jaar:

- 1) **Actieve burgerparticipatie:** we willen dat bewoners en ondernemers eerder bij plannen worden betrokken. Er moet sneller worden ingezet op intensievere vormen van burgerparticipatie, zoals co-creatie.
- 2) **Geen Gooistad:** wij willen geen door de Provincie opgelegde herindeling naar één Gooistad, omdat het bestuur dan op te grote afstand van de inwoners komt te staan. We willen samenwerken in de regio en een democratische regiораad invoeren.
- 3) **Meer sociale huurwoningen:** Stoppen met de verkoop van sociale huurwoningen en meer sociale huurwoningen bouwen.
- 4) **Meer groen:** Bezuiniging op groenonderhoud moeten worden teruggedraaid. Meer groen in de wijken.
- 5) **Handhaving woningsplitsing:** Meer inzet op handhaving van ongewenste woningsplitsing en geen splitsing zonder parkeerruimte.
- 6) **Winkelen op zondag mag:** Hilversumse winkeliers mogen hun eigen openingstijden bepalen. Winkels mogen open op zondag.
- 7) **Park+Bike:** De bereikbaarheid van het Mediapark verbeteren en terugdringen van de files in Hilversum door middel van een Park+Bike vanuit de locatie Crailo.
- 8) **Prijs parkeervergunning halveren:** Parkeren mag geen melkkoe zijn. Halvering van het tarief voor een parkeervergunning voor de eerste auto en vrij parkeren op koopzondag.
- 9) **Kleine Spoorbomen open:** De overgang bij de Kleine Spoorbomen moet open blijven, in beide richtingen, voor auto's en fietsen en moet veiliger worden gemaakt. Geen tweedeling van Hilversum.
- 10) **Betere dienstverlening in het Sociaal Domein:** Het Sociaal Plein en de website van Hilversum moeten veel klantvriendelijker en informatiever worden. Ruime en heldere uitleg over waar u op kunt rekenen met betrekking tot Zorg, Jeugdhulp en Inkomensondersteuning. Meer mogelijkheden om zelf zaken te regelen via de website (e-diensten).
- 11) **Effectievere schuldhulpverlening:** De schuldhulpverlening moet op snelle en structurele wijze worden aangepakt door actief beleid op het voorkomen van schulden, voldoende schuldhulpverleners en het verminderen van de inzet van bewindvoerders.
- 12) **Behoud de buurthuizen:** Elke buurt moet een buurthuis met een eigen zorgloket hebben. Bezuinigingen op buurthuizen moeten worden teruggedraaid en de Lelie moet worden herbouwd.
- 13) **Een nieuw afvalinzamelingsplan:** De verhoging van de afvalstoffenheffing boven inflatie moet worden teruggedraaid: de woonlasten mogen niet stijgen. Een stop op de investeringen in het regio-plan voor afvalscheiding en geen extra PMD-bak. Eerst een nieuw afvalinzamelingsplan.
- 14) **Duurzame, besparende maatregelen:** Zonne-energie en woningisolatie moeten worden gestimuleerd, zodat woonlasten laag kunnen blijven en Hilversum op termijn energieneutraal kan worden.
- 15) **Grote, gratis fietsenstalling:** In het Stationsgebied meteen starten met
  - 1) een grote, gratis fietsenstalling onder het station, die van beide zijden makkelijk bereikbaar is,
  - 2) het vergroenen van het Oosterspoorplein en
  - 3) het doseren van het verkeer langs het station en de markt voor een betere oversteekbaarheid en doorstroming.





## Visie en uitgangspunten voor de komende vier jaar.

### Waar gaan we voor ?

**Waarden** (fatsoenlijk bestuur en burgerparticipatie)

**Wonen** (beschikbaar en betaalbaar voor iedereen in prettige buurten)

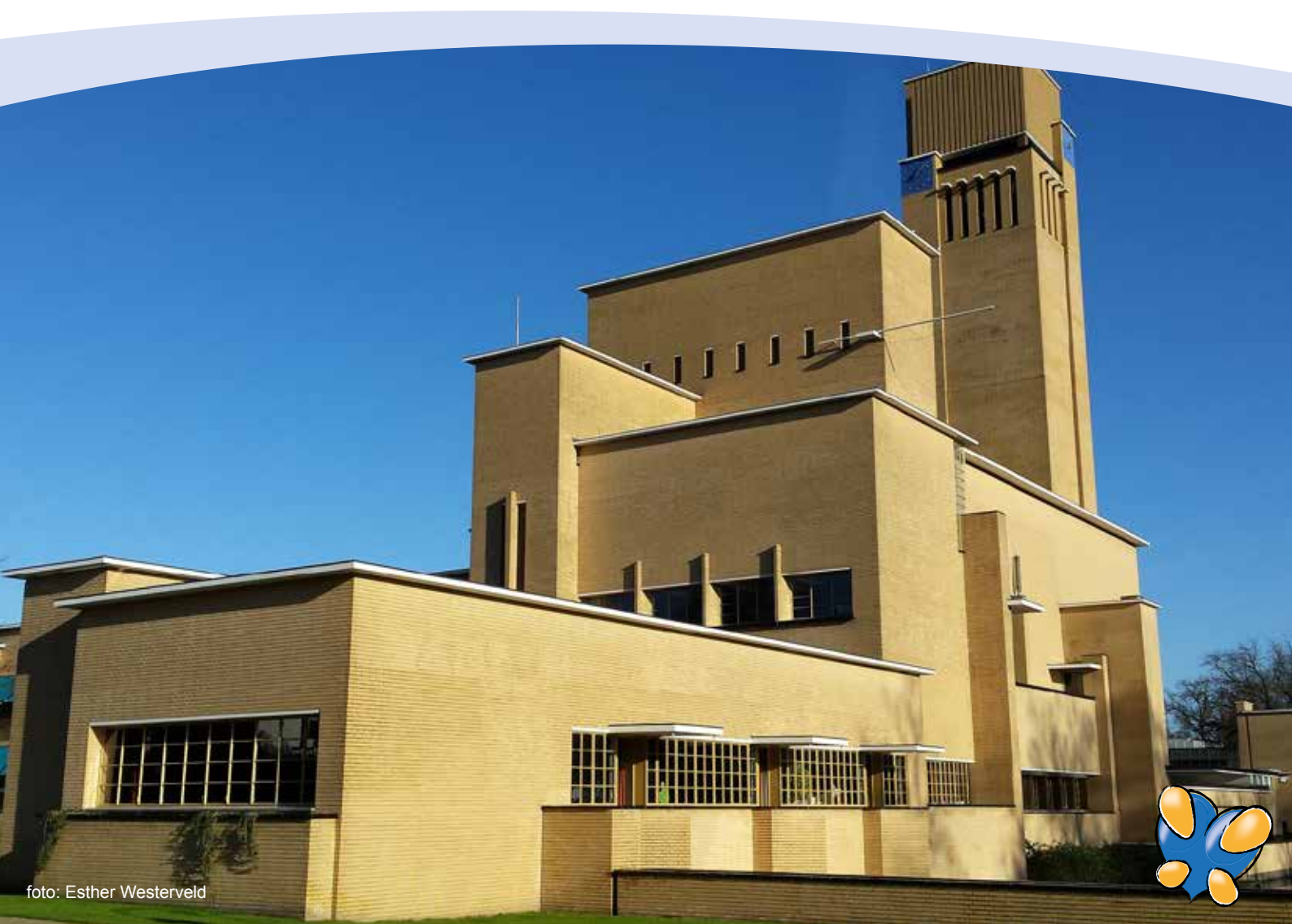
**Werken** (economie)

**Welzijn** (WMO, jeugd - en ouderenzorg)

### Wijken en buurten

**Wegen** (bereikbaarheid, parkeren, verkeersoverlast en -veiligheid)

**Woonlasten** (financiën, afvalstoffenheffing, rioolheffing, ozb)



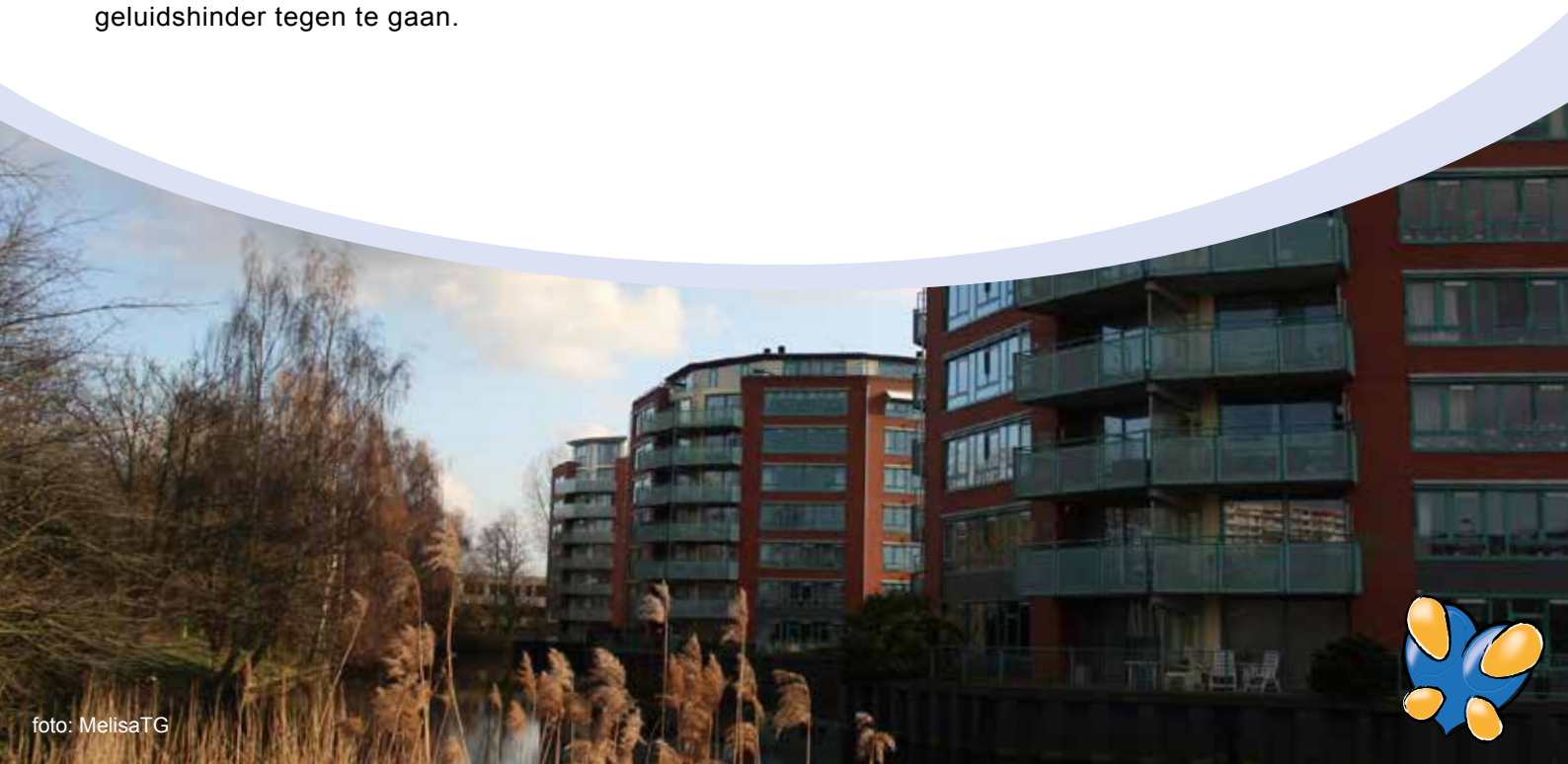
## Waarden (fatsoenlijk bestuur en burgerparticipatie)

- \* Wij vinden dat inwoners eerder en actief moeten worden betrokken bij plannen en besluitvorming. Er moet daadwerkelijk naar hen worden geluisterd. Intensievere vormen van burgerparticipatie, zoals co-creatie, moeten meer worden toegepast. Het bestuur is dienend, moet meedenken met inwoners en ondernemers en niet verzanden in bureaucratie. Voorkomen moet worden dat burgers zich genoodzaakt voelen procedures tegen hun eigen gemeente aan te spannen.
- \* Wij vinden dat het gemeentebestuur de eigen besluiten en afspraken met burgers moet nakomen en zich - net als burgers - aan wetten en regels moet houden.
- \* Wij willen geen van bovenaf opgelegde fusie van Hilversum met omliggende gemeenten tot één Gooistad, omdat dit de afstand van bestuur en politiek tot de burger te veel vergroot. Gooistad zou een gemeente worden van 240.000 inwoners, en daarmee de 5e stad van Nederland. Met een ruimtelijke spreiding van Muiden tot Hilversum, van Huizen tot Wijdmeren en van Weesp tot Laren: dit is te groot, te uitgestrekt en te divers om goed in samenwerking met de inwoners te kunnen besturen. Eén Gooistad doet ook geen recht aan het karakter van de verschillende gemeenten. Wel willen wij samenwerking met buurgemeenten in de regio. Wij willen een democratische regiораad, zoals de Drechtsteden deze hebben, waarin alleen zaken besproken worden, die regionaal zijn.
- \* Wij vinden dat het openbaar bestuur open en transparant moet zijn. Alleen bij hoge uitzondering mogen raadsstukken in het 'geheime kastje'. Geïnteresseerde burgers en media moeten (bijna) alles kunnen meelezen. Raadsstukken, maar ook alle vergunningsaanvragen en bestemmingsplanwijzigingen en bezwaar-/beroepsmogelijkheden moeten makkelijker te vinden zijn op de website van de gemeente en online kunnen worden ingezien. De gemeente moet WOB-verzoeken van burgers of media niet traineren of nodeloos duur maken, maar meewerken.
- \* Wij vinden dat burgemeester en wethouders zeer terughoudend met nevenactiviteiten binnen de gemeente Hilversum moeten zijn om iedere schijn van belangenverstrengeling en vriendjespolitiek te vermijden. Integriteitsschendingen door ambtenaren, politici of wethouders moeten tot op de bodem worden uitgezocht en ernstige overtredingen niet worden afgedaan met een 'foei-gesprekje'. Wij vinden dat de burgemeester boven alle partijen staat en in de eerste plaats een verbinder en 'burger-vader of – moeder' van alle Hilversummers is. Hij onthoudt zich van politieke uitspraken en heeft (behalve Openbare orde en veiligheid) geen politiek gevoelige dossiers of portefeuilles onder zijn hoede.
- \* Wij willen minder externe adviseurs en tijdelijke inhuurkrachten op het Raadhuis inzetten, omdat dit niet alleen duur is, maar ook de overheid minder goed controleerbaar maakt. Ook voor eenvoudige enquêtes hoeven geen dure onderzoeksbureaus te worden ingehuurd.
- \* De gemeente is er voor de burgers: wij willen dat de website van Hilversum veel informatiever en klant-vriendelijker wordt. Ruime en heldere uitleg over waar je op kunt rekenen met betrekking tot Burgerzaken, Vergunningen, Zorg, Jeugdhulp en Inkomensondersteuning. Meer mogelijkheden om zelf zaken te regelen via de website. De website van de gemeente moet een slag professioneler, passend bij de vooruitstrevende uitstraling van Hilversum Mediastad.



## Wonen (beschikbaar en betaalbaar voor iedereen in prettige buurten)

- \* Wonen moet voor iedereen betaalbaar zijn, ook voor starters op de woningmarkt of mensen met een smalle beurs. In Hilversum zijn er te weinig sociale huurwoningen, waardoor de wachttijd zeer lang is. Wij vinden daarom dat er geen sociale huurwoningen meer mogen worden verkocht en dat er snel sociale huurwoningen moeten worden bijgebouwd.
- \* In nieuwbouwplannen van de gemeente moet meer dan 33% sociale huurwoningen opgenomen worden. Als projectontwikkelaars een perceel of een pand willen inzetten voor woningbouw en de gemeente vragen om wijziging van het bestemmingsplan, dan stellen we als voorwaarde dat zij sociale of middendure huurwoningen in het plan opnemen.
- \* Jongeren willen ook zelfstandig kunnen wonen en zoeken daarvoor betaalbare woningen, terwijl de gezochte woning niet groot hoeft te zijn. Sommige ouderen willen bij het klimmen van de jaren graag gelijkvloers en kleiner gaan wonen. Wij willen daarom onverhuurbare (kantoorpanden) herbestemmen voor jongeren - en/of ouderenhuisvesting.
- \* Bij de toewijzing van woningen aan bijzondere doelgroepen (mensen met psychische of verslavingsproblemen) of aan vluchtelingen moet ervoor gezorgd worden dat er een eerlijke verdeling over de wijken plaatsvindt.
- \* Wij willen dat Hilversum op termijn een energie-neutrale gemeente is. Wij stimuleren zonne-energie en woningisolatie zodat bewoners hun woonlasten laag kunnen houden. Ook op monumenten moeten zonnepanelen kunnen worden geplaatst als dat vanaf de straat niet zichtbaar is.
- \* Gasloos bouwen is de toekomst, maar wij vinden dat het omvormen van bestaande woningen naar gasloos voor de bewoners betaalbaar moet zijn en blijven.
- \* Wij vinden dat ouderen, die zelfstandig kunnen en willen blijven wonen, zo nodig financiële ondersteuning moeten kunnen krijgen bij de noodzakelijke aanpassing van hun woning.
- \* Wij willen ook dat in alle wijken het groen en de buitenruimte goed wordt onderhouden (schoon, groen, heel en veilig). De bezuinigingen op groenonderhoud moeten dan ook worden teruggedraaid. Er moet meer groen in de wijken komen.
- \* Wij vinden dat bij stadsvernieuwing extra aandacht moet worden besteed aan de oorspronkelijke bebouwing en het karakter van de buurt. Bijzondere gebouwen in Hilversum moeten worden beschermd.
- \* Wij willen geen te dicht bebouwde woonwijken meer toestaan. Ook willen wij het Centrum niet helemaal dicht bouwen. Wij vinden dat ook daar groen en ruimte moet zijn.
- \* Wij willen aandacht houden voor klachten over geluidshinder door auto- spoor- of luchtvaartverkeer. Wij vinden dan ook dat, waar mogelijk, beperkende maatregelen moeten worden genomen om deze geluidshinder tegen te gaan.





## Werken (economie)

- \* De bereikbaarheid van Hilversum en de regio is cruciaal voor de aantrekkelijkheid en de groei van bedrijven en werkgelegenheid. De aankoop van Crailo biedt kansen. Wij pleiten voor de aanleg van een (snel)fietshub (Park & Bike) naar Hilversum en in het bijzonder naar het Mediapark, op het terrein van Crailo nabij de A1.
- \* Wij willen bedrijven met hoogwaardige werkgelegenheid zoveel mogelijk stimuleren om zich in Hilversum te vestigen.
- \* Wij vinden dat ondernemers zelf moeten kunnen bepalen wanneer zij hun winkel open stellen en willen daarom de winkelsluitingstijden vrijgeven, ook op zondag.
- \* Wij willen een goed, gevarieerd en beter bereikbaar winkelaanbod stimuleren. Daarbij hebben we niet alleen aandacht voor het Centrum, maar ook voor de kleinere winkelgebieden zoals de Gijsbrecht of buurtwinkelcentra.
- \* Wij vinden dat het Stationsgebied moet worden heringericht, zodat dit de entree van Hilversum aantrekkelijker maakt.
- \* Het Mediapark is een publiekstrekker en zorgt voor veel werkgelegenheid. Wij vinden dan ook dat het Mediapark beter moet worden benut, ook 's avonds en in het weekend.
- \* Wij zijn er een voorstander van dat de gemeente het opzetten van parkmanagement of een andere vorm van collectiviteit voor bedrijventerreinen initieert en faciliteert. Parkmanagement is een vervolg op bijvoorbeeld het "Keurmerk veilig ondernemen" waarmee bedrijventerreinen toekomstbestendig blijven of worden.
- \* Wij willen bedrijventerreinen zoals Arena, Kerkelanden en Nieuwe Haven aantrekkelijker maken voor grote bedrijven en deze terreinen beter ontsluiten en goed laten aansluiten op het openbaar vervoer.
- \* Wij steunen de inzet van het Stadsfonds. Wel verwachten we een actievere rol om onderbesteding in bepaalde gebieden, zoals in Hilversum-Noord, te voorkomen, door meer initiatieven aan te jagen of door te ondersteunen met kennis en ervaring uit andere gebieden.
- \* Wij willen de lokale winkeliers en kleine ondernemers beter faciliteren. Zij kunnen een belangrijke bijdrage leveren aan de leefbaarheid in de wijken. Kennisuitwisseling en tegengaan van bureaucratie is van groot belang.
- \* Wij staan voor een actieve aanpak van de jeugdwerkloosheid en de begeleiding van jongeren die van school komen om deelname aan het maatschappelijk proces te ondersteunen. Juist nu de economie aantrekt moeten we ervoor zorgen dat zoveel mogelijk jonge mensen aan het werk komen.
- \* Wij vinden dat de Gemeente Hilversum zoveel mogelijk moet inkopen bij de lokale midden- en kleinbedrijven.
- \* Wij willen in Hilversum een concentratie van MBO- en HBO-opleidingen, die een relatie hebben met media.



## Welzijn

### WMO, jeugd - en ouderenzorg

- \* Wij vinden dat het Sociaal Plein uitnodigend en beter toegankelijk moet zijn voor hen die hierop zijn aangewezen, en hulp en bijstand nodig hebben. Ook vinden wij dat het Sociaal Plein adequater moet omgaan met de hulpvragen die worden gesteld door hen die dat nodig hebben. Meer vragen moeten in één keer worden beantwoord. Er moeten voldoende case-managers zijn, zodat aanvragen snel worden afgehandeld.
- \* Wij pleiten voor een open en toegankelijk hulploket in elke wijk of buurt, waardoor degenen die met hulpvragen zitten, direct in de eigen wijk of buurt in contact kunnen komen met vakmensen van de gemeente, die hen terstond kunnen helpen of doorverwijzen.
- \* Wij vinden dat elk kind lid moet kunnen zijn van een sportclub, speltak van de scouting of een muziek-schoon/-gezelschap – zo nodig met financiële ondersteuning vanuit de gemeente.
- \* Wij vinden dat probleemgedrag bij kinderen vroegtijdig moet worden gesignaleerd en ouders hierbij door professionals moeten worden ondersteund.
- \* Wij vinden dat een armoedig bestaan in Hilversum niet zou moeten en dat armoede moet worden bestreden. Daarom willen we dat de gemeente het informatieloket 'Rondkomen' versterkt en veel vaker communiceert over de tegemoetkomingen waar mensen recht op hebben.
- \* Wij willen dat de 'Hilversum-pas' wordt ingevoerd met kortingen en voordeel voor alle Hilversummers, maar in het bijzonder de minima.
- \* Wij willen meer en structurele inzet op schuldhulpverlening: actief beleid op het voorkomen van schulden, voldoende schuldhulpverleners en schuldhulpmaatjes en meer inzet van nazorgtrajecten. Hiermee moet de groeiende inzet van bewindvoerders omgebogen en voorkomen worden. In dat verband wijzen wij ook op de grote groep ZZP'ers, die het soms financieel moeilijk hebben; zij moeten dezelfde ondersteuning krijgen als werkenden en mensen met een uitkering.
- \* We willen dat er een fonds komt om mensen te helpen, die een achterstand hebben bij de ziektekostenverzekering en daarvoor maandelijks boete betalen. Deze mensen gaan geld uit dat fonds lenen om de schuld bij de ziektekostenverzekeraar af te lossen en kunnen zo weer normaal naar de dokter en de tandarts en beter rondkomen. Als zij hun lening afgelost hebben aan het fonds, kan daarmee een volgende inwoner geholpen worden.
- \* We willen dat het extra tientje korting op de ziektekostenverzekering voor chronisch zieken en gehandicapten in 2019 ook gegeven wordt. Ook willen we onderzoeken of dit tientje korting blijvend gegeven kan worden.
- \* Wij willen dat mantelzorgers en vrijwilligers worden aangemoedigd en gefaciliteerd om hun goede werkzaamheden uit te voeren, maar we willen niet dat 'moeilijke gevallen' naar hen 'over de schutting' worden gegooit. De gemeente heeft daarin een eigen verantwoordelijkheid.
- \* Wij willen dat de ondersteuning vanuit de WMO zo snel als mogelijk is moet worden geboden, tegen een zo laag mogelijke eigen bijdrage. Bij dat alles moet er door de behandelend gemeente-ambtenaar tijd en ruimte zijn voor een persoonlijke benadering en voor inzet van een cliëntondersteuner.





\* In de afgelopen jaren is er het een en ander bezuinigd op activiteiten en ondersteuning voor mensen met een lichamelijke, verstandelijke of psychische beperking en chronisch zieken, aangezien Hilversum minder geld kreeg vanuit Den Haag voor deze taken. Wij willen dat hier niet verder op bezuinigd wordt.

\* Wij vinden dat er genoeg budget vrijgemaakt moet worden voor WMO, Zorg en Jeugdhulp om te doen wat de inwoners nodig hebben, binnen een efficiënte en doelmatige uitvoering. Wat ons betreft mag er, als dat nodig blijkt, in principe meer geld aan deze zaken besteed worden, dan het budget dat we hiervoor van het Rijk krijgen.

\* Wij willen dat er voldoende noodopvang voor verwarde personen is en goede begeleiding van mensen met psychische problemen. Dit is belangrijk voor deze mensen en het beperkt ook de overlast in wijken.

\* Wij vinden dat Hilversum als Regenbooggemeente een actief LHBTI-beleid moet voeren en daartoe ook initiatieven moet nemen.

\* We ondersteunen Dierenasiel Crailo bij hun belangrijke maatschappelijk taak voor de opvang van huisdieren. Het dierenasiel heeft een sociale en educatieve functie. We willen dat zwerfdieren in Hilversum gewoon weer in Dierenasiel Crailo worden ondergebracht.

### **Integratie**

\* Van mensen die uit het buitenland komen en zich in Hilversum vestigen verwachten we dat ze de Nederlandse taal leren, een baan zoeken en onze gewoontes en gebruiken respecteren. Hart voor Hilversum is een partij voor alle inwoners van Hilversum: jong/oud, rijk/arm, hetero/homo, autochtoon/allochtoon.

### **Veiligheid**

\* Hilversum moet veilig zijn en prettig om te wonen. Wij vinden dat tegen overlast snel en adequaat moet worden opgetreden. Aangiftes moeten serieus worden genomen en opgeleide en getrainde (jeugd)boa's moeten gericht kunnen worden ingezet in heel Hilversum.

\* Wij willen dat de actieve bestrijding van overlast door (handel in) harddrugs in uitgaansgelegenheden of op straat meer prioriteit krijgt bij de Politie.

\* Het uitgaansgebied moet aantrekkelijk en veilig zijn. Cameratoezicht kan daarbij worden ingezet. Wij vinden niet dat (extra) cameratoezicht ten koste mag gaan van de personele bezetting bij de Politie.

\* Wij staan op een adequaat en gedegen calamiteitenplan bij vervoer van gevaarlijke stoffen, dat periodiek door het houden van oefeningen wordt getoetst.

\* Wij vinden dat de brandweer altijd op sterkte moet zijn, over de juiste middelen moet beschikken en dat de aanrijtijden niet te lang mogen zijn.



## **Gezondheid**

- \* Wij maken ons sterk voor een sterk Zorgpark op Monnikenberg, met een volwaardig ziekenhuis, een huisartsenpost en een avond/nachtapotheek.
- \* Wij zetten in op een fietsvriendelijke gemeente. Fietsen en wandelen houdt iedereen fit, ook tot hoge leeftijd.
- \* Wij willen dat de luchtkwaliteit (fijnstof) wordt bewaakt en waar mogelijk wordt verbeterd.
- \* Wij willen dat op alle scholen preventieve voorlichting wordt gegeven over de gevolgen van verslaving aan drank, drugs en roken, zodat meer jongeren hiervan af zien.
- \* Wij vinden dat het sportbudget moet worden ingezet voor goede sportvoorzieningen in Hilversum, waar iedereen gebruik van kan maken. Ook in de wijken moeten voldoende sport- en speelplekken zijn. Grote en laagdrempelige sportevenementen als de City Run zijn welkom, maar netwerkevenementen voor een beperkt publiek, zoals het Melkhuisje-toernooi, moeten geen subsidie uit de gemeentekas krijgen.

## **Natuur**

- \* De natuur om Hilversum heen moet worden versterkt en behouden. We zien graag een goede samenwerking met de natuurverenigingen die Hilversum rijk is.
- \* Hilversum stond ooit bekend om zijn bloeiende perken. Dat mag terugkomen door meer groen in de openbare ruimte.
- \* Wij vinden dat het openbaar bestuur zuinig moet zijn op natuur- en stiltegebieden in en nabij het Centrum. Dat betekent géén sloepenjachthaven of andere bouwactiviteiten in Stadspark De Oude Haven. In plaats daarvan dienen de unieke natuurwaarden van dit stadsgebied te worden versterkt, bijvoorbeeld door het aanleggen van een ijsvogelwand.

## **Cultuur**

- \* Wij willen een extra bescherming van de bijzondere gebouwen die Hilversum zo mooi maken. De adviezen van de erfgoedclubs (Albertus Perk/Hilversum Pas Op/SOS Hilversum) moeten goed meegewogen worden bij belangrijke beslissingen.
- \* Wij willen kunst- en cultuureducatie en amateurkunstbeoefening voor iedereen toegankelijk maken.
- \* We dragen de Vorstin een warm hart toe, want veel Hilversummers genieten van een avond uit met muziek. Het bestuur van de Vorstin moet wel gaan zorgen voor een goede en financieel sluitende bedrijfsvoering.
- \* We blijven kritisch op de verhouding tussen de subsidie die de gemeente geeft aan Museum Hilversum en de prestaties. Het aantal betalende bezoekers (zonder Museumjaarkaart) blijft laag. Bereikt Museum Hilversum, afgezien van de schoolklassen, een breed publiek of niet?
- \* De Kerkbrink omvormen tot Cultuurplein is een leuke gedachte. Wij zijn echter nog niet overtuigd dat dit qua investering en qua verkeersdoorstroming een haalbare kaart is.
- \* Het MCO (MuziekCentrum voor de Omroep) is een verrijking van Hilversum. We willen de activiteiten onder de aandacht van een breed publiek brengen.





## Wijken en buurten

- \* Wij willen dat de bezuinigingen op buurthuizen en wijkcentra worden teruggedraaid. Buurthuizen en wijkcentra versterken juist de sociale cohesie in buurten en wijken en moeten daarom worden versterkt, zodat zij een bindend element in de betreffende buurt of wijk kunnen zijn. In elk buurthuis of wijkcentrum moet een eerstelijns zorgloket worden ingericht. De gemeente zorgt bij de in stand houding van buurthuizen en wijkcentra voor de basisvoorzieningen (pand, beheerder, schoonmaak). De programmering en het gebruik komen vanuit de buurt zelf.
- \* Wij willen dat buurthuis De Lelie in dezelfde omvang wordt teruggebouwd. Gedeelde ruimtes zijn mogelijk, maar het buurthuis moet de regie houden.
- \* Wij willen verslonzing en verrommeling in buurten en wijken tegengaan door vaker opruimen van zwerfafval, beter onderhoud van groenvoorzieningen, strengere handhaving van het hondenpoepbeleid en het in voldoende mate plaatsen en vaker legen van afvalbakken.
- \* Wij zijn zuinig op de bestaande groenstroken, bomen en bermen.
- \* Meer inzet op handhaving van ongewenste woningsplitsing en geen splitsing zonder parkeerruimte. Er zijn strenge regels opgesteld om ongewenste woningsplitsing tegen te gaan, maar er wordt te weinig gehandhaafd, waardoor de verbouwingen nog steeds doorgaan.
- \* Wij willen schoolpleinen aantrekkelijker maken voor schoolkinderen en deze na schooltijd openstellen voor gebruik door de buurt.
- \* Wij willen basisscholen, kinderdagverblijven en naschoolse kinderopvang in elke buurt of wijk behouden en in Hilversum een uitstekend en gevarieerd aanbod van middelbare scholen kunnen bieden.
- \* Wij willen dat de begraafplaatsen en het crematorium, die nu ondergebracht zijn in een stichting, teruggehaald worden en weer onderdeel worden van de gemeentelijke uitvoering. Zo voorkomen we dat ze commercieel verkocht worden en dat begraven en cremeren in Hilversum duurder wordt.





## Wegen (bereikbaarheid, parkeren, verkeersoverlast en -veiligheid)

- \* Wij vinden dat Hilversum fietsvriendelijker moet worden gemaakt. Gevaarlijke punten moeten worden aangepakt en er moeten voldoende plekken zijn om je fiets te kunnen parkeren.
- \* Wij vinden dat er snel een grote, gratis fietsenstalling onder het station moet komen, die makkelijk bereikbaar is vanaf beide zijden. Dit zorgt ervoor dat nog meer mensen de fiets en de trein pakken, waardoor ons wegennet wordt ontlast. Ook wordt hierdoor de grote ergernis van het tekort aan fietsenrekken op het Oosterspoorplein aangepakt.
- \* Wij willen geen weg over de hei maar wel snelfietsroutes door de regio met oplaadpunten voor fietsen.
- \* Wij willen dat er een Park + Bike en een (snel)fietsroute komt, vanaf de A1 ('fietshub') naar het Media-park. Op deze manier willen we de files in Hilversum terugdringen en de leefbaarheid aan drukke straten verbeteren.
- \* Wij vinden dat fietsen en elektrisch autorijden moet worden gestimuleerd (voldoende oplaadpunten voor elektrisch autorijden).
- \* Wij willen de veiligheid voor fietsers en voetgangers vergroten door beter en meer verkeerstoezicht (snelheidsmeters/flitsers) en handhaving op te hard rijden.
- \* Hart voor Hilversum was, is en blijft tegen de HOV-busbaan van Huizen naar Hilversum. Aangezien alle politieke besluiten in de afgelopen jaren genomen zijn door de raad en de provincie is er helaas geen kans meer om de komst van de HOV-lijn terug te draaien. Wij zullen de uitvoering nauwlettend in de gaten blijven houden op bereikbaarheid voor hulpdiensten en op financiële en verkeerstechnische risico's.
- \* Door de komst van de HOV gaat er veel groen verloren bij Anna's Hoeve en wordt de speelstrook ingeklemd tussen wegen en hekken. Wij willen onderzoeken of er in Oost een nieuwe speeltuin kan komen om het verlies aan speelruimte in deze wijk te compenseren.
- \* De afgelopen jaren hebben de Hilversummers veel overlast ervaren van wegwerkzaamheden. Van 2018 tot en met 2021 zullen er veel verkeersopstoppen en overlastsituaties ontstaan door de aanleg van de HOV-busbaan en de tunnel over de Oosterengweg. Wij vinden dat er daarom in deze 3 jaar geen andere grote infrastructurele projecten mogen worden uitgevoerd.
- \* We willen meer nachttreinen tussen Utrecht, Hilversum en Amsterdam, zodat het makkelijk is om naar concerten, voorstellingen en het uitgaansleven in Utrecht en Amsterdam te gaan.
- \* Wij willen dat de Emmastraat éénrichtingverkeer blijft. Als we een wegwijzer-bord zetten aan het eind van het Achterom, dat linksaf wijst naar het stadshart, is het voor alle bezoekers helder hoe ze makkelijk naar de parkeergarage en de winkels rijden.
- \* De Kleine Spoorbomen moeten open blijven en veiliger gemaakt worden om buurtverkeer van en naar de andere kant van het spoor mogelijk te laten blijven. Voorkomen moet worden dat een deel van Hilversum wordt afgesloten van het Centrum van Hilversum.



\* In het Stationsgebied niet wachten tot 2022 met maatregelen, maar meteen starten met

- 1) een grote, gratis fietsenstalling onder het station, die van beide zijden makkelijk bereikbaar is,
- 2) het vergroenen van het Oosterspoorplein en
- 3) het broksgewijs doseren van het verkeer langs het station en de markt voor een betere oversteekbaarheid en doorstroming.

\* Zwaar vrachtverkeer in en door Hilversum is ongewenst (Diependaalselaan, Liebergerweg, Gijsbrecht). Wij willen dat er een onderzoek komt naar de mogelijkheden van het inrichten van een overslagpunt, bijvoorbeeld op Crailo of op andere daartoe geëigende locaties buiten de ring, om het vrachtverkeer te beperken en winkels met kleinere (elektrische) voertuigen te laten bevoorraden. Voor Hunkemöller dient een andere locatie te worden gevonden: grote vrachtwagens passen niet in een woonwijk.

\* Betaald parkeren is geen doel op zich. Wij willen dat betaald parkeren alleen wordt ingevoerd als de meerderheid van de bewoners van een straat dat uitdrukkelijk zelf wil.

\* Wij willen geen splitsing van woningen in buurten waar nu al te weinig parkeerruimte is. Zeker niet als na de verbouwing geen of onvoldoende parkeergelegenheid op eigen terrein kan worden gevonden.

\* Wijkparkeren mag geen melkkoe zijn. We willen dat een parkeervergunning voor de eerste auto de helft goedkoper wordt. In het centrum kost een parkeervergunning dan geen 150 euro, maar 75 euro per jaar. In de schil daalt de prijs van 100 euro naar 50 euro per jaar en buiten de schil van 60 euro naar 30 euro. Hiermee worden de administratieve kosten en het wachtlijstbeheer gedekt. De parkeermeters en de handhaving kunnen ruimschoots betaald worden uit de parkeergelden en boetes van auto's zonder vergunning.





## Woonlasten (financiën, afvalstoffenheffing, rioolheffing, ozb)

\* De woonlasten mogen niet met meer stijgen dan de inflatie. De gemeente moet haar begroting goed op orde houden, haar schulden aflossen en prudent financieel beleid voeren, zodat de woonlasten niet hoeven te stijgen met meer dan inflatie en we toch de vermoedelijk stijgende kosten voor zorg en welzijn kunnen opvangen.

\* We willen dat de voor de komende jaren geplande stijging van de afvalstoffenheffing wordt teruggedraaid. De afvalstoffenheffing mag niet met meer stijgen dan inflatie. Dit betekent dat we een stop op de investeringen willen voor het dure regio-plan voor de afvalinzameling. We willen een pas op de plaats met de uitrol van de extra, oranje PMD bak. Eerst een betaalbaarder inzamelingsplan.







meer informatie:  
[www.hartvoorhilversum.nl](http://www.hartvoorhilversum.nl)  
[info@hartvoorhilversum.nl](mailto:info@hartvoorhilversum.nl)

Postadres:  
Vereniging Hart voor Hilversum  
Jacob Peetstraat 7  
1222 GW - Hilversum